



Quick Start Guide
Guía para empezar a trabajar rápidamente
Guia de início rápido

GPX 5000

Detecting Basics

Conceptos básicos de detección

Detecção básica

✗

✓

Secure cable to shaft
Sujete el cable a eje
Mantenha o cabo junto à haste

✗

✓

Keep metal away from coil
Mantener el metal lejos de la bobina
Mantenha metais longe da bobina

✗

✓

Move apart
Mantenerse alejado
Mantenha afastado

Recommended 25m
Recomendado de 25 m
Recomendada de 25 m

OPERATING FREQUENCY: The detector is configured to operate at a fundamental operating frequency of 5 kHz.

i Read instruction manual on how to increase performance through advanced features.
Lea el manual de instrucciones de cómo mejorar el rendimiento con más opciones de configuración avanzadas.
Leia o manual de instruções para saber como aumentar o desempenho através de perfis avançados.

3

Turn to reset detector
Girar para reajustar el detector
Gire para retomar o detector

2

Turn to ALL SETTINGS
Girar para ALL SETTINGS
Gire para ALL SETTINGS

1

Press & hold for 5 seconds
Pressione e segure por 5 segundos

Ajuste de fábrica

Configuración de fábrica

Ajuste de fábrica

Trouble Shooting

Problema al ejecutar

Problema no funcionamento

✗

✓

Sweep level
Nivel de barrer
Nível de varredura

✗

✓

Sweep slowly
Barrer lentamente
Varredura vagarosa

✗

✓

Overlap sweep
Superposición de barrer
Varredura além da área

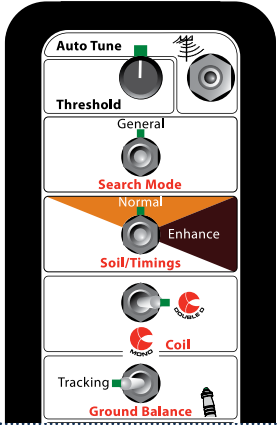
✗

✓

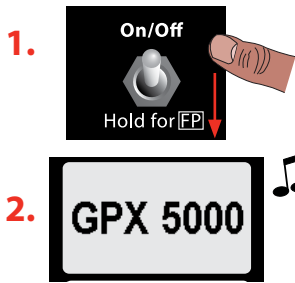
Refill hole
Llene el agujero
Preencher o buraco

Setup Ligar

1 Switches as shown
Interruptores como se indica
Botões conforme ilustrados

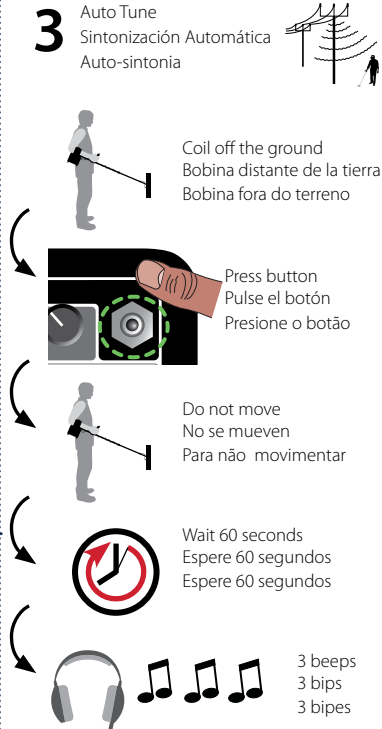


2 Turn on (Press & Release)
Encender (presione y suelte)
Ligar (pressione e solte)



Para encenderla.

3 Auto Tune
Sintonización Automática
Auto-sintonia

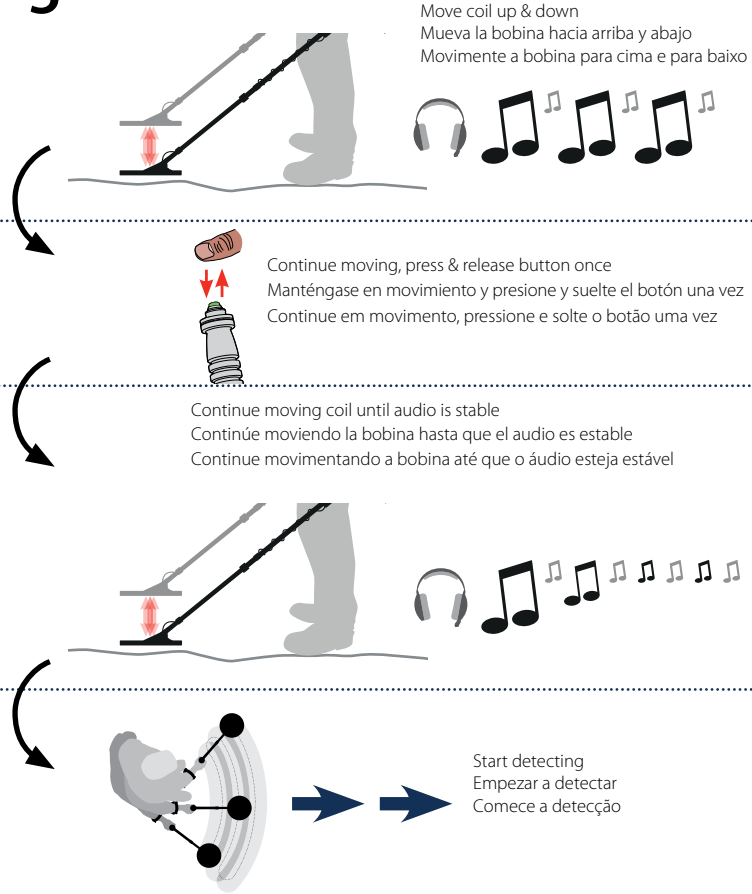


4 Confirm Threshold
Confirmando el umbral
de tono
Confirmação de tom
Limiar

Ground Balance

Otimização de solo

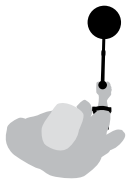
5



Unstable Audio

Audio inestable

Áudio instável

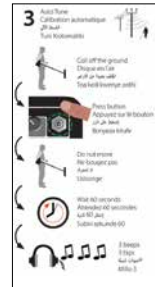


When not sweeping...
Quando não ocorre a varredura...



... the audio is unstable,
... el sonido es inestable,
... o áudio está instável,

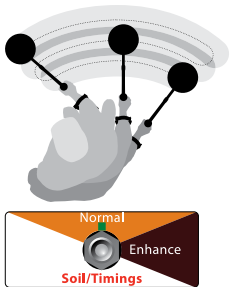
repeat step 3
repita el paso 3
repita o passo 3



Soil/Timings

Solo/optimización

Solo/otimização



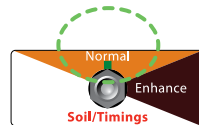
When sweeping in Normal...
Al escanear en Normal...
Quando varrer em Normal...



...the audio is stable,
...el sonido es estable,
...o áudio está estável,



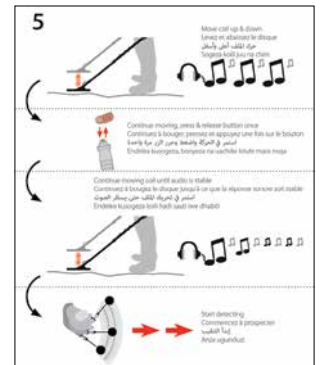
... the audio is unstable,
... el sonido es inestable,
... o áudio está instável,



keep using Normal
siga usando Normal
continue usando Normal



select Enhance
seleccione Mejorar
seleccione o aumento



After changing Soil/Timings always repeat step 5
Después de cambiar el suelo / optimizar siempre repita el paso 5
Após mudar Solo/Otimização, sempre repita o passo 5